

# NÄRA

BRÄCKE KOMMUN

2021

BRÄCKE NÄSTA

Sid 6-7

VARSAĞOD  
ATT LADDA

Sid 9

DET DIGITALA  
KLASSRUMMET

Sid 12

SNART  
INFLYTTNING  
I SJÖLYCKAN

Sid 4-5

LITE  
NÄRMARE!

# VAD ÄR LIVSKVALITET FÖR DIG?

Ett begrepp som "livskvalitet" är omöjligt att definiera om alla ska enas om innebörden. Ändå försöker många göra det. När Bräcke kommun jämförs med andra platser i Sverige används inte sällan staden som måttstock. Bristande utbud av butiker och service kan då tolkas som lägre livskvalitet. Jag tror att allt fler uppvärderar tid på skalan över vad som är livskvalitet. Timmar i bilkö varje vecka, jäkt för att hämta och lämna på förskolan kommer att ställas mot närhet till sandstränder utan trängsel och att hinna med något annat än arbete. Därtill har pandemin satt fart på utvecklingen och visat att fler än vi trott kan ägna sig åt distansarbete.

Staden som förebild för ett gott liv börjar ifrågasättas. Ett gott liv ligger i själva verket helt och hållet i tycke och smak.

Att det goda livet finns här vet ju vi som bor här, men de som grubblar över det kan behöva påminnas om att det finns olika måttstockar. På sidan 6 kan du läsa om det inflyttarprojekt som kommunen är delaktig i nu, där vi försöker vrida på begreppen. Gör det gärna du med när tillfälle ges. Och var ärlig. Har du bekanta som funderar på att flytta men undrar var de ska spela paddel, berätta då för all del att det inte finns någon paddelbana här (än) men att barn kan lära sig rida och åka slalom för en bråkdel av vad det kostar i staden, och att föräldrar har tid att vara delaktiga. Det tack vare att vi har en stor ideell sektor istället för en stor kommersiell sektor. Passa på att nämna avsaknaden av bilköer också.

*Trevlig läsning!*

Bengt Flykt, kommundirektör

## I detta nummer:

Sjölyckan görs redo för hyresgäster .....	4
En attraktiv region .....	6
Renhållningen informerar .....	8
Elbilsladdare i Bräcke .....	9
Vägar och drivmedel .....	10
Digitalisering i skolan .....	12
Läsutmaningar sätter fart på läsningen .....	13
Stärkta bibliotek .....	14
40 år i kommunhuset .....	15
Vård och omsorg säkrar kompetensen .....	16
Ägg från glada hönor .....	18
Äntligen Reko-ring .....	19
Ny sträckning av S:t Olavsleden .....	20
Den digitala byturnén .....	22
Ny besökskarta och ny besökswebb .....	23
Delta i kommunens fototävling .....	24

## Följ oss på Facebook och Instagram

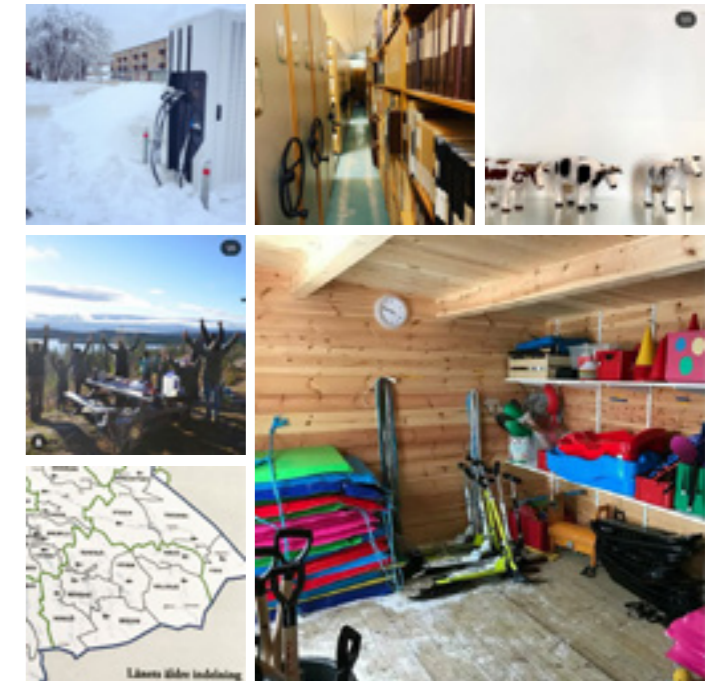
Nyheter från kommunen hittar du på [www.bracke.se](http://www.bracke.se)



Vi delar även nyheterna på Facebook:  
[www.facebook.com/brackekommun](https://www.facebook.com/brackekommun)



Nu har vi även en Instagram-kanal! Där delar vi inte nyheter utan istället smått och gott från den kommunala vardagen som ger en inblick i vad vi gör och hur våra verksamheter fungerar. Följ oss på [@brackekommun](https://www.instagram.com/brackekommun), eller se bilderna på [www.instagram.com/brackekommun](https://www.instagram.com/brackekommun)



# 6203

Så många kommuninvånare är vi (april 2021).  
42 nya kommuninvånare föddes förra året.

## Din åsikt är viktig!

Har du synpunkter på vår information? I detta nummer har vi ingen kommunikationsundersökning men vi tar gärna emot dina synpunkter ändå! Gå in på [www.bracke.se/synpunkter](http://www.bracke.se/synpunkter)

Tidningen Nära är Bräcke kommuns informationstidning till hushåll och företag i kommunen. Tidningen finns också att läsa digitalt på kommunens hemsida.

**Ansvarig utgivare:** Bengt Flykt. **Redaktör:** Stina Hylén.  
**Grafisk form och produktion:** Nestorville. **Tryck:** DAUS.  
**Foton:** Stina Hylén, om ej annat anges.  
**Omslagsbilden:** Elisabeth Andersson vid Sjölyckan. Foto: Jens Larsson.

Adress: Hantverksgatan 25, 843 21 Bräcke. Telefon: 0693-161 00.  
E-post: [bracke@bracke.se](mailto:bracke@bracke.se)

NÄRA  
FRAMTID

Lägenheterna är tvåor om 60-70 kvadrat. Varje lägenhet har ingång i markplan och egen uteplats. Här besöker Elisabeth Andersson en av lägenheterna under renoveringen.  
Foto: Jens Larsson.

Vill du hyra  
en lägenhet?

Anmäl intresse på  
[www.bracke.se/seniorboende](http://www.bracke.se/seniorboende)  
eller ring Linda Lång:  
0693-162 03

Välkommen till

# SJÖLYCKAN!

För några år sedan föddes idén om att bygga ett nytt seniorboende i före detta elevhemmet i Bräcke och för nio månader sedan sattes grävskopan i jorden. I juli är det äntligen dags för inflyttning i bostadsområdet som fått namnet Sjölyckan. Här finns 17 lägenheter, ett stenkast från Revsundssjön.

**Elisabeth Andersson är en av de** som har flyttkartongerna redo inför sommaren. Hon sitter med i kommunens pensionärs- och tillgänglighetsråd och fick därigenom tidigt höra om planerna på ett nytt boende för de 65 plus. Hon bestämde direkt att där skulle hon bo. Tidigare har hon dragit sig för att överge hus för lägenhet men Sjölyckan kändes helt rätt eftersom läget är lantligt och sjönära.

– Tanken på att sälja huset har känts jobbig men det gjorde det inte när den här chansen dök upp, säger hon.

Hon ser fram emot att ha gångavstånd till mataffären och att inte vara lika beroende av bilen. Och att slippa elda i vedspisen och klippa gräset.

– Jag känner att jag inte klarar av huset längre. Jag har robotgräsklippare, men ändå.

Elisabeth flyttade från Stockholm till Bräcke kommun 1972. Sedan 1975 har hon bott i Hemsjö och det är därifrån hon flyttar nu.

**När Elisabeth och de andra hyresgästerna** rullar in släpvagnarna på Västra Kungsvägen innebär det förhoppningsvis att en annan generation också kan börja packa. Den rörelsen på bostadsmarknaden behövs, enligt kommunens tekniska chef Göran Bengtsson.

– Det här är en möjlighet för äldre att få ett bra boende och att kunna sälja sina hus som passar för yngre personer att flytta in i. För det finns inte så många boenden för dem i Bräcke kommun, säger han.

Göran har varit inblandad i projektet Sjölyckan sedan han började jobba i Bräcke kommun 2018 och tycker att det känns jätteroligt att det snart är i hamn.

– Det är ett stort intresse för området och vi ser att vi kan göra mer i kringmiljön som höjer kvalitén, gångstråk och liknande. Vi tittar också på om kollektivtrafiken kan gå förbi här, antingen den vanliga turen eller anropsstyrd.

Den nybyggda "Sjölyckevägen" underlättar flödet till hela området, dels till Sjölyckan men också till nya villaområden och övriga bostäder. Nu tar man sig upp hit raka vägen från järnvägsbron.

**Projektet Sjölyckan har möjliggjorts** genom ett samarbete mellan Bräcke kommun och Statens bostadsomvandling, SBO. Kommunen ville göra något med det obebodda elevhemmet som höll på att förfalla men hade inte de finansiella möjligheterna till det. Kommunen tog då kontakt med SBO som har samhällsuppdraget att bidra till bättre balans på svaga bostadsmarknader genom att bygga om fastigheter till efterfrågad användning – i det här fallet nya bostäder för äldre.

Efter några möten bestämde sig SBO för att hjälpa till. I somras köpte de fastigheten av Bräcke kommun och har stått för alla byggkostnader. Kommunen kommer sedan blockhyra hela fastigheten av SBO och i sin tur vara hyresvärd för de som flyttar in.



## Händelser i projektet

**2014**

Kommunen tar första kontakt med SBO för att undersöka möjligheten att bygga ett nytt seniorboende i Bräcke.

**2018**

En förstudie inleds om vilka fastigheter som kan vara lämpliga.

**2019**

En första kalkyl över SBO:s eventuella ombyggnation av före detta elevhemmet tas fram. Förslaget om detaljplaneändring går ut på samråd. Underlagen presenteras också för samhällsbyggnadsutskottet, näringslivsutskottet och pensionärs- och tillgänglighetsrådet.

**Juni 2019**

Kommunfullmäktige tar beslut om att sälja elevhemmet till SBO under förutsättningen att de bygger ett boende anpassat för äldre.

**Oktober 2019**

Allmänheten kan börja anmäla intresse för lägenheterna.

**Januari 2020**

En namnutlysning äger rum via kommunens hemsida och Facebook för att få allmänhetens förslag på vad ett kommande seniorboende i Bräcke kan heta. 38 förslag inkommer.

**Mars 2020**

Namnutlysningen avslutas och pensionärs- och tillgänglighetsrådet väljer förslaget "Sjölyckan". Namnet är inskickat av Margaretha Karlsson i Sösjö.

**April 2020**

Ombyggnad av boendet Sjölyckan läggs ut för upphandling.

**Juni 2020**

Kommunfullmäktige tar slutgiltigt beslut om antaget anbud för ombyggnationen. Kommunen skriver en vecka senare under papper med SBO för försäljningen.

**Augusti 2020**

Entreprenören Treeab etablerar sig på platsen för att påbörja renovering.

**November 2020**

Kommunstyrelsen beslutar att den nya vägen till boendet ska heta Sjölyckevägen. Förslaget har plockats upp från en namntävling som P4 Jämtland utlyst spontant.

**Januari 2021**

Renoveringen fortgår planenligt. Nu är dörrar och fönster på plats. Utomhus fälls träd för att skapa utsikt mot Revsundssjön och för att det ska bli lättare att gå dit.

**Juli 2021**

Inflyttning i lägenheterna. Under sommaren kommer fortsatt färdigställande av den yttre miljön pågå, t.ex. asfaltering.

NÄRA  
FRAMTID

De närmaste två åren jobbar Bräcke kommun tillsammans med regionen, länets övriga kommuner och näringslivet målinriktat med inflyttningsfrågan. Det ska lägga grunden till ett långsiktigt samarbete mellan olika aktörer i hela länet när det handlar om att locka och ta emot inflyttare och säkra kompetens för offentliga och privata arbetsgivare.

# EN ATTRAKTIV REGION

Projektet En attraktiv region finansieras av Region Jämtland Härjedalen med medfinansiering från länets kommuner, Länsstyrelsen, Jämtkraft och Länsförsäkringar. Bräcke kommun går inte in med några pengar i projektet men med arbetstid, totalt en heltid fördelad på flera tjänstepersoner. Här kan du läsa om några aktiviteter som kommunen genomför själv eller är delaktig i tack vare projektet.



## Ta steget

Regionen har tagit fram en gemensam hemsida för alla länets kommuner med syftet att sänka trösklarna för en flytt hit. En systersida till Bräcke nästa, kan man säga. Här finns länsgemensam information och reportage: [www.tasteget.nu](http://www.tasteget.nu)

Ta steget finns också i magasinsform (se bilden). Magasin finns utplacerade på ställen med många besökare och har även skickats till potentiella hemvändare. Vill du ha ett ex att läsa själv eller skicka till någon du tycker borde flytta hit kan du hämta ett magasin på någon av våra InfoPoints eller mejla en beställning till [hej@tasteget.nu](mailto:hej@tasteget.nu)



## Bräcke nästa

Bräcke kommun har under våren tagit fram en ny hemsida riktad mot de som är nyfikna på kommunen, under namnet "Bräcke nästa": [www.brackenasta.se](http://www.brackenasta.se). Här samlar vi information om livet i Bräcke kommun och svar på frågor som kan finnas inför en flytt. Här finns också berättelser från de som redan bor och verkar här.

Vi fyller på innehållet löpande och du som kommuninvånare kan bidra! Vi söker exempelvis byambassadörer möjliga att kontakta för de som vill veta mer om en specifik plats. Vi efterlyser även korta texter om byarna skrivna av bybor. Vill du dela med dig av något?

Kontakta Bräcke kommuns kommunikatör: [stina.hylen@bracke.se](mailto:stina.hylen@bracke.se), 0693-161 44.

## Workshops

Under våren har Bräcke kommun haft workshops tillsammans med företagare och ideellt aktiva kommuninvånare för att få inspel kring hur vi gemensamt kan jobba med inflyttarfrågan. Vi har enats om vilka målgrupper vi vill rikta in oss på och skissat på ett koncept om att provbo. Bräcke kommun jobbar vidare med konceptet och kommer så småningom behöva frivilliga som vill ställa upp som värdar. Håll utkik på [www.bracke.se](http://www.bracke.se) för mer info framöver.

## Inflyttar-service

Vet du någon som vill flytta hit och behöver vägledning?

Tipsa dem om [inflyttarservice@bracke.se](mailto:inflyttarservice@bracke.se)  
0693-161 48



## Älska inte ihjäl din hembygd

Det är många som vill köpa hus i vår kommun men på bostadssajterna är annonserna få. Kommunen vill hjälpa fler att hitta sitt drömhus genom att kartlägga obebodda hus som skulle kunna komma ut till försäljning. Som ett första steg tar vi kontakt med fastighetsägare som inte är folkbokförda på sina hus för att undersöka om de kan tänka sig att sälja eller hyra ut.

**Den som kör runt i** Bräcke kommun märker snabbt att det inte lyser hemtrevligt i alla fönster. Oplogade uppfarter och igenväxta gräsmattor vittnar om att många hus saknar människor som är där och bryr sig om dem.

Många har fritidshus i Bräcke kommun och kommer hit under semestern och det är självklart inte dessa vi vill nå i detta projekt utan det riktar sig till de som har hus i kommunen utan att vara här.

**Vi vet att det är** mycket arbete med att ta hand om ett hus. Därför tycker vi det är bra om fastighetsägare som inte hinner med sitt hus börjar fundera på att låta någon annan ta över ansvaret. Vi vet att det kan vara känslomässigt att överge ett hus och en plats, som kanske gått i arv eller som rymmer många minnen. Men vi tror att de flesta ändå håller med om att det är bättre att ge plats för nya minnen att skapas. För vi vill att fler ska få ta del av gemenskapen som finns i vår kommun, och njuta av livet här. Någons obebodda

hus kan vara en pusselbit som gör att fler hittar hit, vilket i sin tur skapar ringar på vattnet och fler utvecklingsmöjligheter i kommunen som helhet.

**Kommunen kommer inte agera** fastighetsmäklare men vill vara ett bollplank och hjälpa till att utforska möjligheter. Du som äger en fastighet men inte är folkbokförd där kan komma att få ett brev av oss med ett erbjudande om att ta kontakt och berätta om hur du resonerar kring dess framtid. Om du som läser detta redan nu vill ta kontakt är det landsbygdsutvecklare Therese Sjögren du ringer eller mejlar: **0693-161 33, [therese.sjogren@bracke.se](mailto:therese.sjogren@bracke.se)**

Kartläggningen av obebodda hus genomförs inom ramen för projektet En attraktiv region som du kan läsa mer om på föregående sida.

## Kommunen planerar för matavfallsinsamling

Den 1 oktober 2022 införs matavfallsinsamling i Bräcke kommun. Innan dess ska formerna bestämmas: Om det ska vara frivilligt, vad taxan blir, vad som ska gälla för hemkomposterare och fritidshusägare m.m.

**Matavfall är till exempel** lökskal och kaffesump. Bakgrunden till att insamling införs är att det från och med 2023 blir lag på att biologiskt avfall ska separeras och materialåtervinnas. Därmed måste alla Sveriges kommuner erbjuda sina invånare insamling.

Det som hittills är bestämt kring detta i Bräcke kommun är att sopbilarna ska ha två fack: ett för tömning av de vanliga gröna sopkärlen och ett för matavfallskärl. Särskilda påsar för matavfall kommer att köras ut till hushållen i samband med sophämtningen två gånger per år i buntar som räcker hela året.

**Matavfallet som samlas in** blir fordonsgas och biogödsel till lantbruket. Det sker i Östersunds nya rötgasanläggning i Gräfsåsen, när den står färdig 2025. Innan dess kommer avfallet köras till en annan anläggning. Även om det medför transporter är insamling för rötning ändå miljövänligare än att bränna matavfallet tillsammans med hushållssoporna. Faktum är att insamling också är miljövänligare än hemkompostering, då det senare ger upphov till utsläpp av klimatgaser. Kort sagt ger matavfallsinsamling en matåtervinst eftersom dina lökskal kommer till nytta en gång till!

De regler och taxor som bestäms av politikerna i Bräcke kommun kommer du kunna läsa om på kommunens hemsida.

## Nu kan du hantera bygg- och miljöärenden digitalt

Bygg- och miljönämnden har infört e-tjänster så att det ska bli lättare för dig som företagare och invånare att sköta dina ärenden.

E-tjänsterna kompletterar de traditionella blanketterna och innebär att du kan sköta och signera dina ärenden helt digitalt. Du legitimerar dig med BankID eller mobilt BankID.

Du som föredrar att fortsätta med blanketter som du skriver ut och skickar in kommer kunna göra det.

## Mycket matsvinn i gröna tunnan

**Hur bra är Bräckes kommuninvånare på att sortera sopor? Hyffsat, visar den senaste plockanalysen från renhållningsenheten.**

**En plockanalys är ett** stickprov på vad vi slänger i den gröna tunnan hemma. Soppåsar klipps upp och dess innehåll granskas. Plockanalysen i Bräcke kommun gjordes i höstas på 500 kg hushållsavfall.

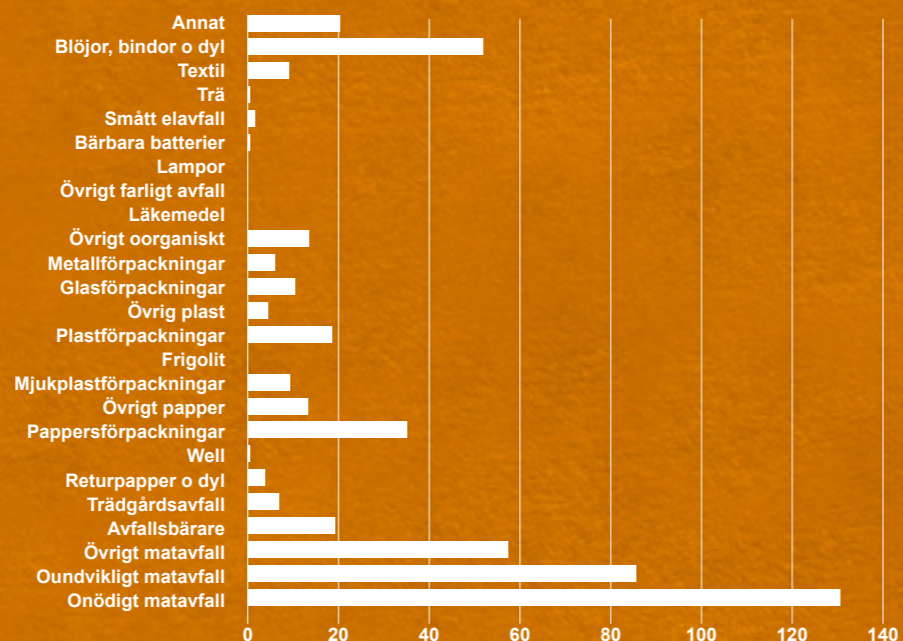
Resultatet i diagrammet nedanför visar att 80 procent av hushållsavfallet var rätt sorterat. Av det felaktiga bestod mycket av förpackningar – rätt plats för detta är återvinningsstationerna.

**Majoriteten av det felsorterade** bestod av matavfall, varav en del så kallat oundvikligt matavfall (skal m.m.) Detta kommer, med start 2022, samlas in separat.

Den längsta stapeln i plockanalysen visar på onödigt matavfall, så kallat matsvinn, som består av sådant vi skulle kunna ha ätit upp med lite bättre planering: Mjuka tomater och liknande. Det är både synd för plånboken och miljön när mat slängs!

Vill du ha tips på hur du minskar ditt matsvinn hittar du info på [www.livsmedelsverket.se](http://www.livsmedelsverket.se)

Plockanalys av ca 500 kg kärlavfall i Bräcke kommun 2020



Bräcke samhälle har länge varit en vit fläck på kartan i sammanhanget elbilsaddare men är nu en av de bästa tätorterna i länet på samma område. Nu finns tolv laddplatser vid Bräcke tågstation, varav två snabbladdplatser. Det gynnar inte bara förbipasserande elbilsägare utan även lokala handlare och tågpendlare. Och – inte minst – klimatet.



Veronika Eklund och Malin Leifsson är två elbilsägare i Bräcke kommun och råkar dessutom ha valt samma modell. Det Veronika uppskattar mest med att köra elbil är enkelheten. "Det är som att äga en hårtork: du trycker på knappen och sedan startar bilen", säger hon. Som elbilsägare behöver man planera lite mer inför en längre resa men det har inte varit några problem tycker hon. "Jag laddar bilen hemma eller på jobbet. Ska jag åka längre planerar jag in en lunchpaus där det finns en snabbladdare."

**De vanliga laddstolparna** vid stationen har satts upp inom projektet Ladda Mittstråket. I projektet samverkar Länsstyrelserna i Västernorrland och Jämtland, Jämtkraft AB och Sundsvalls energi AB för att bygga laddplatser på varje tågstation mellan Sundsvall och Storlien. De första stolparna sattes upp i Bräcke i januari 2021. Framöver ska stolpar byggas även vid tågstationerna i Stavre, Gällö och Pilgrimstad.

Den snabbladdare som också finns vid Bräcke tågstation har kommit till parallellt med Ladda Mittstråket och där kan elbilar laddas på omkring en timme. Två personer som varit drivande bakom snabbladdaren är Malin Leifsson, energi- och miljösamordnare på Bräcke kommun och Moa Breivik, infrastruktursamordnare på Region Jämtland Härjedalen. Moa Breivik kallar den för "Sveriges mest efterlängtdade snabbladdare".

– Många har haft svårt att ta sig mellan Sundsvall och Östersund på grund av att det inte funnits en snabbladdare i Bräcke men nu har vi täppt till den vita fläcken, säger hon.

**Regionen har hjälpt Bee**, företaget som investerat i laddaren, att söka investeringsstöd från Naturvårdsverkets Klimatkliv och bidrag från Naturskyddsföreningen. Bräcke kommun har upplåtit mark.

Kommunens energi- och miljösamordnare Malin Leifsson har länge arbetat för att göra etableringen av en snabbladdare i Bräcke möjlig. Arbetet har handlat om att hitta lämplig mark, föra samman olika aktörer och skriva tjänsteskrivelser till politikerna.

– Att det nu finns en snabbladdare i Bräcke är väldigt positivt för kommunen och jättebra för företagen eftersom fler kommer stanna till här och äta lunch och handla medan de laddar bilen, säger Malin Leifsson.

**Hon har sett att det finns** ett behov av snabbladdaren och att den nu är på plats tror hon gör att fler vågar köpa elbil. Faktum är att Bräcke kommun redan ligger över rikssnittet i statistiken över antal sålda elbilar. År 2020 var 7 av 49 nyregistrerade bilar i Bräcke kommun rena elbilar, enligt SCB.

– Vi ligger i framkant, konstaterar Malin Leifsson, som också är särskilt glad över att laddplatserna i Bräcke är anpassade för människor med rullstol.

## Resten av kommunen då?

De laddstolpar som finns i Bräcke och som ska byggas på resterande tågstationer i kommunen är kopplade till tåget eftersom projektet Ladda Mittstråket står bakom dem.

Kommunen kan inte finansiera laddstolpar men däremot kan kommunens energi- och klimatrådgivare hjälpa till att undersöka tekniska förutsättningar och stöd om du tycker att det behövs en laddstolpe på din ort.

Kontakt: [malin.leifsson@bracke.se](mailto:malin.leifsson@bracke.se)

I över ett år har bränslepumparna i Kälarne samhälle stått tomma, och byborna har istället fått åka tre mil till Hammarstrand eller Sörbygden för att tanka bilen. Men tack vare ideellt engagemang och finansiellt stöd kommer det snart byggas en drivmedelsanläggning i Kälarne. Samtidigt har macken i Kälarne fått nya ägare.

Med både E14 och järnvägen rakt igenom har Bräcke kommun en infrastruktur som, ur ett nationellt perspektiv, är rätt så fördelaktig. Vi som bor här vet dock att det också finns många mil väg som sett bättre dagar. Så hur jobbar egentligen Bräcke kommun med frågor kring väg- och järnvägsinfrastruktur?

## FRAMTIDSTRO vid macken



På bilden ser vi (från vänster) Magnus Söderberg, Georg Sjöstrand, Ragnar Sandelius och Loulou Westlund framför den plats där den nya drivmedelsanläggningen så småningom ska byggas. Foto: Linnea Ingelsson.

**Kälarne ekonomiska föreningsstyrelse**, med Michael Löfgren i spetsen, har tillsammans med andra aktiva medborgare engagerat sig i arbetet för att starta upp en drivmedelsanläggning. Regionen har gått in med en stor del av finansieringen, men även privatpersoner, företag och föreningar sponsrar Kälarnetanken. Nästan allt planeringsarbete fram till att byggnad blir av har gjorts ideellt av dessa entusiaster.

En av anledningarna till att möjligheten att köpa bränsle är så viktig är att om de som bor i bygden måste åka och tanka på annan ort är det lätt att de även utträttar andra ärenden där.

– **Om jag ändå behöver åka till Hammarstrand** för att tanka bilen så är det ju mycket lättare att även handla mat där i samma veva, säger Ragnar Sandelius.

På den tidigare macken var det inte bara försäljning av bränsle, utan det fanns även en butik som nu tagits över av Magnus Söderberg och ytterligare två entreprenörer – Jonathan Eriksson och Per-Arne Loft. Denna trafikbutik säljer ingen bensin, men ligger i anslutning till platsen där Kälarnetanken ska byggas. Magnus berättar att det kändes viktigt att butiken skulle få finnas kvar och alla håller med om att den fyller en

viktig funktion. Det är en träffpunkt, man kan komma hit och spela en travrad, ta en kopp kaffe och umgås. Här finns också korb med bröd och enklare bilservice.

– **Vi vet ju om att vi inte kommer bli rika på trafikbutiken.** Vi gör det för att vi tycker det är roligt, säger Magnus Söderberg.

De boende runt omkring verkar uppskatta att det händer något och Magnus berättar att de har fått mycket ideell hjälp. Någon har slipat butikens golv gratis och en annan har kommit med ett stort älghorn för att bidra med något att sätta upp på väggen.

**Alla fyra** – Magnus, Georg, Ragnar och Loulou – är överens om att det är det ideella arbetet som får byn att leva vidare. Att det är ett sätt att leva på att man gör saker tillsammans, hjälps åt, och då blir det roligt. De tror att det i grunden handlar om framtidstro, att om de lyckats med drivmedelsanläggningen och trafikbutiken så visar de att det går och att ingenting är omöjligt.

## VÄGAR & JÄRNVÄGAR – hur styrs de?



Kommunen är med i flera infrastrukturprojekt. Just nu bl.a. i ett som syftar till att få persontrafik på tågstrålen mellan Östersund och Umeå, via bl.a. Kälarne. På bilden: Norrtåg i Pilgrimstad. Foto: Åsa Wassberg.

**Innan den frågan kan besvaras** behöver det klargöras vem som ansvarar för vad i infrastruktur-Sverige. Så här ligger det till:

- Trafikverket ansvarar för och underhåller alla statliga vägar i kommunen. Det vill säga de vägar som har blå ortsskyltar. Trafikverket ansvarar också för alla järnvägar som ingår i det statliga järnvägsnätet. Omfattningen av ett infrastrukturprojekt avgör om det är nationella eller regionala pengar som används när en större investering ska göras. Underhåll av infrastruktur har en egen budgetpott, vilket även bärighetsåtgärder har. När det gäller pengar för utveckling kan man lite förenklat säga att regionerna får pengar från regeringen baserat på befolkningsstorlek. Men då Jämtland är Sveriges glesaste län har vi mer vägkilometer per capita än många andra län. Jämtland och Blekinge, exempelvis, har liknande befolkningsstorlek och får 1,4 respektive 1,5 procent av potten – fastän Jämtland har 6 procent av vägnätet och Blekinge 1,6 procent.
- Region Jämtland Härjedalen tar tillsammans med alla kommuner fram en plan för infrastrukturens utveckling i regionen på det statliga järnvägs- och vägnätet. Region Jämtland Härjedalen ansvarar även för utveckling och drift av kollektivtrafiken.

- Bräcke kommun ansvarar för det kommunala vägnätet. Det vill säga gatorna i samhällen. Vi ansvarar även för vägbelysningen på en del statliga och enskilda vägar. Dessutom ger vi ekonomiskt stöd till ett tiotal lysföreningar runt om i kommunen. Enskilda vägar är det oftast vägföreningar som ansvarar för.

**Det är många fler än** dessa tre aktörer som vill vara med och säga sitt. Bräcke kommuns tjänstepersoner träffar ofta Trafikverket, Regionen och de andra kommunerna för att prata satsningar och prioriteringar. Men även SJ, Norrtåg, Åre Östersund Airport, Handelskammaren, turismnäringsen och en rad andra näringslivsaktörer är med och diskuterar.

Representanter från Bräcke kommun diskuterar inte bara infrastruktur i lokala forum. Våra kommunpolitiker för ofta kommunens och hela Jämtlands talan mot sina kollegor på nationell nivå. Detta sker exempelvis genom skrivelser tillsammans med de andra kommunerna som skickas till regeringen och infrastrukturdepartementet. Bräcke kommun svarar också på remisser där vi inte godtar en enda försämring för kommunens medborgare. Vare sig det gäller en grusväg eller E14.

NÄRA  
KUNSKAP

# Det digitala KLASSRUMMET

Foton på denna sida: Mimi Kallin och Eva Kvist

Programmering, 3D-skrivare och digital lärplattform. Det är en del av vad som pågår i den digitala vardagen i Kälarne skola.

**Kälarne skola har infört** en digital lärplattform för att skapa en smidigare kommunikation mellan lärare, elever och vårdnadshavare, och för att ta bort risken för borttappade papper.

I Plattformen Haldor, som är integrerad i Teams, skapar lärare både planeringar och uppgifter som eleverna sen arbetar med direkt i programmet. Det är också en samlingsplats för information. Det här gör det lättare för både elever och vårdnadshavare att hålla koll på undervisningen.

**Mimi Kallin, skoladministratör** och mentor på Kälarne skola ser fler fördelar med ett digitalt pedagogiskt verktyg.

– Med tanke på läget med Covid-19 och att vi aldrig vet när det blir aktuellt att fjärrundervisa är det skönt att ha en mångsidig plattform som både elever och lärare har arbetat med en tid, säger hon.

Tekniken sattes på prov veckan efter sportlovet, då eleverna fick undervisning på distans. Den utvärdering som gjordes efteråt visade att det gick bra och några elever uppgav dessutom att de fick mer gjort hemma än i skolan.



När programmering står på schemat kan eleverna arbeta med sådant som att bygga och programmera legoroboter för ett visst uppdrag. Eller microbit – en liten kortdator som lär dem programmera med blockprogram och javascript. Då får eleverna bland annat programmera ett trafikljus och koppla till lysdioder för att testa funktionen. En virtuell programvara används också, där eleverna i vardagsmiljöer programmerar pariserhjul, trafikljus, tågbanor m.m.



Vänster bild: Ett exempel på digitalisering är de smartboards som finns i alla klassrum. Här används den för att visa bilder från sagoboken vid högläsningen, så att de yngsta klasserna slipper trängas runt boken. Smartboarden används annars som digital white board eller skärm till undervisningsdatoren.

Höger bild: 3D skrivare används till design och funktion, där eleverna får designa ett bruksföremål och rita detta i ett 3D rit-program och sedan skriva ut.



God läsvana är ett nödvändigt verktyg för lärandet i alla ämnen. När lärarna i Bräcke skola såg att läsvanan gått ner genomförde de en läsutmaning för att kicka igång läsandet.

# TÄVLING I LÄSNING

**Läsning gör skillnad:** Om man kan 5 000 ord när man är 7 år och inte läser, så kan man upp till 15 000 ord när man är 17 år. En 17-åring som har läst kan däremot 50 000 ord!

Ett slipat läsverktyg gör också att resten av skolarbetet blir lättare. Tyvärr har många elever idag svårt att hitta motivation att läsa och skolan behöver jobba på flera olika sätt för att nå fram till så många elever som möjligt. Linda Nilsson är en av lärarna på Bräcke skola som initierade den läsutmaning som genomfördes i höstas, med inspiration från en annan skola.

– Vi ville återuppväcka elevernas läsning både ur kort- och långsiktigt perspektiv. Vi valde att utforma utmaningen så att eleverna tog tid på hur länge de läste, i minuter varje vecka. Sedan har klasserna tävlat mot varandra i mängd tid de läst, säger hon.

När läsutmaningen avslutades efter åtta veckor delades pris ut under högtidliga former till de elever som visat prov på stor länsats eller läsutveckling. Ett gemensamt pris delades också ut till den klass som samlat mest lästid tillsammans. Priset gick till årskurs fem och bestod av en resa till Östersund med bowling och mat. Mindre tester visade att många elever hade ökat sin läsförmåga utifrån mängden text de läser under en viss tid, berättar Linda Nilsson

– Det är så kul att se hur många elever blir motiverade att läsa när deras kunskap i läsning ökar, säger hon.



Det här är skillnaden på ordförråd bland 17-åringar som läst och inte läst. När bibliotekarierna visar det här för barnen brukar läsmotivationen ta fart. Sedan 2017 tar skolbiblioteken i Bräcke kommun kontakt med familjer redan när barnen är sex månader gamla – det är aldrig för tidigt att börja med språkutvecklingen!



De elever som fick individuella priser för fina läsprestationer, från vänster: Ibrahim Almdad, Elias Alsaadeh, Batsieba Abraham, Frida Björnsson, Emelie Nilsson, Beda Åreng.

## Hur är våra skolor egentligen?

*"Gällö skola symboliserar för mig trygghet och engagemang. Trots att det var en liten skola upplevde jag att vi elever hade otroliga möjligheter att testa på olika intressen, både kreativt i form av musik och drama samt många olika sporter."*

Citatet kommer från Louise Wikström, före detta elev i Gällö skola, som nu jobbar på svenska FN-representationen i New York. På Bräcke kommuns nya inflyttar-hemsida [www.brackenasta.se](http://www.brackenasta.se) har vi samlat fler berättelser från tidigare elever på våra skolor. Du hittar dem under fliken Växa upp.

Sedan 2018 finns statliga bidrag att söka för olika former av utvecklingsprojekt i biblioteken. Ett av delprojekten, Konst som språk för barn, leds av konstpedagogen Linda Saveholt. Här kopplas läsoplevelser till konstupplevelser, eget skapande och berättande.

# EGET SKAPANDE

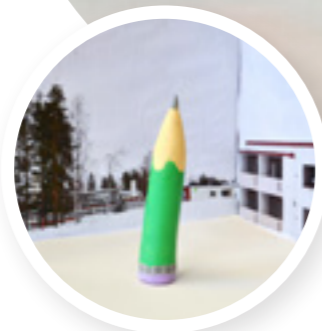
## i Stärkta bibliotek



På fritidshemmet i Gällö har barnen testat Land Art, konst som skapas i och med naturen. Det ledde till väldigt spännande diskussioner i skogen, vad ÄR konst egentligen?



Foton på denna sida: Linda Saveholt



Våren 2021 har konstnären Niklas Mulari visat hur han arbetar med offentlig konst ur olika perspektiv. Elever i årskurs 5 fick prova att göra modeller själva, en lek med det stora i det lilla. Nu finns en hel rad förslag för offentlig utsmyckning i både Kälarne och Gällö. Den övre modellen är skapad av Emma Brink och Ida Häggkvist, Gällö skola. Den nedre av Emma-Lisa Flatmo, Kälarne skola.



Under hösten 2020 gjorde konstnären och barnboks-författaren Emma Adbåge ett uppskattat digitalt besök hos alla treor, där hon visade sin ateljé och berättade om sitt konstnärskap. Innan besöket läste barnen hennes Augustprisvinnande bok Gropen, som handlar om hur barn skapar egna rum där allt kan hända. Efteråt fick treorna göra detsamma, skapa sina egna rum och gropar.

### Håll tummarna!

Bibliotekens evenemangsverksamhet har förstärkts legat nere, men till hösten hoppas vi kunna bjuda in till något riktigt spännande. Bokmässan Bodiil flyttar till Bräcke sista helgen i november. Vi håller tummarna för att det ska funka!

Anna Norling Jonsson började jobba på Bräcke kommun som kontorist för 40 år sedan och har därefter jobbat på flera olika avdelningar inom kommunen. Nu arbetar hon sina sista veckor som registrator på kanslienheten innan hon går i pension, och kan konstatera att mycket har hänt sedan den 1 oktober 1980.



## Anna summerar 40 ÅR i kommunhuset

### Hur såg tekniken ut när du började?

– Då fanns det inga datorer eller mobiltelefoner. Vi kanslister skrev av allt från handskrivna texter, på vanliga skrivmaskiner, utan möjlighet att ändra om det blev fel. Då var det bara att skriva om! Därefter användes en dupliceringsmaskin om det behövdes kopior. Jag kommer fortfarande ihåg den speciella doften.

### Vilka tekniska förändringar minns du särskilt?

– År 1982 fick jag och en arbetskamrat åka till Stockholm för att titta på en ordbehandlingsmaskin. Det var en stor revolution då. Det köptes in en och när vi började använda den så förde skrivaren sådant oväsen att vi fick köpa till en stor huv att ha kring den för att kunna stå ut med oljudet. Den döptes sedermera till Kalle Ordström. Det var stora disketter till den och vi kanslister skrev upp oss på en bokningslista när vi fått något som skulle skrivas ut. Vi hade också under en tid skrivmaskiner med en liten ruta där man såg vad man skrivit och kunde rätta i efterhand. När de första datorerna kom avgav skärmen sådan strålning så facket krävde att vi köpte till raster att ha framför. När jag sedan blev gravid fick jag inte sitta vid datorskärm alls på grund av strålningen utan hänvisades tillbaka till skrivmaskinen.

– På den tiden var vi sex personer varje morgon som satt och öppnade dagens post. Nu kommer det allra mesta digitalt och vi sitter endast två personer en kort, kort stund.

### Vilka andra saker förutom tekniken har förändrats?

– Förr var det okej att röka överallt, folk rökte på sina kontor och i fikarummet var det som en tät dimma av cigarettök. Sedan fick vi ett rökrum och inomhusluften i huset blev betydligt bättre. Nu är det tobaksförbud. En annan sak som har ändrats är att förvaltningshuset är låst, förr var det helt öppet för kommuninvånarna. Organisationen har förändrats många gånger: storkommun med nämnder, mjuka nämnder och hårda nämnder, frikommunförsöket, kommundelsnämnder, produktionsnämnd och kommunala bolag som bildats och avvecklats – Bräckehus AB, Bräcke Energi AB, Bräcke Teknik AB, Bräcke Näringslivs AB.

Jag jobbar nu med min sjunde kommunchef. Många fantastiska arbetskamrater har kommit och gått under åren och jag har trivts mycket bra på min arbetsplats.

### Vad ska du göra nu när du går i pension?

– Fiska och odla i trädgård och växthus. Kanske det blir ett och annat kallbad ...



Sabina Björnsdotter Göransson och Jonas Leek fick tips av sina chefer inom hemtjänsten att söka utbildning genom Äldreomsorgslyftet. De är båda två glada att de tog chansen och gillar utbildningen. Här är de i metodrummet på Jämtlands gymnasium Bräcke för att testa att ta blodtryck på varandra.

# Ett LYFT för vård och omsorg

Regeringens satsning Äldreomsorgslyftet är en chans att utbilda sig på betald arbetstid. Lokalt i Bräcke kommun innebär det att äldreomsorgen förstärks med sju utbildade, fast anställda undersköterskor.

**Två av dem som deltar** i äldreomsorgslyftet är Sabina Björnsdotter Göransson och Jonas Leek. Sabina jobbar idag inom hemtjänsten i Kälarne och Jonas inom hemtjänsten i Bräcke. De båda trivs med att jobba inom vården och har funderat på att utbilda sig inom det. När den här chansen dök upp var det ett ypperligt tillfälle.

– Det är en jättebra och intressant utbildning och kul att lära sig mer. Nu får jag mer förståelse för sjukdomarna och ned-sättningarna och vet mer om hur jag ska jobba, säger Sabina Björnsdotter Göransson.

**Jonas Leek håller med.**

– Med utbildning i ryggen tror jag att vi kommer uppmärksamma fler saker, och det är alltid roligare att jobba när man kan mer om sitt jobb, säger han.

Äldreomsorgslyftet har kommit till stånd genom en överenskommelse mellan Sveriges kommuner och regioner (SKR) och fackförbundet Kommunal. Karin Wiktorsson är företrädare för Kommunal i Bräcke kommun och berättar att detta är en del i deras arbete med att hitta lösningar som säkrar upp kompetensen i äldreomsorgen i framtiden.

– Det är viktigt både för de med behov av vård och för allmänheten att veta att det är kompetent personal som jobbar inom vård och omsorg. Vi har sett under många år att vi har en brist vad gäller formell kompetens och bristen på undersköterskor ser bara ut att öka framöver, säger Karin Wiktorsson.

**2,2 miljarder delas ut** av regeringen i den här omgången av äldreomsorgslyftet, vilket går till deltagarnas löner i de kommuner som anslutit sig till satsningen.

Fackförbundet Kommunal har tillsammans med Bräcke kommun jobbat fram hur äldreomsorgslyftet ska utformas lokalt för att uppfylla överenskommelsen. Rekryteringen av deltagare ägde rum i höstas och hade 45 sökande.

Förhoppningen med äldreomsorgslyftet är att ett antal tjänster säkras i kommunen. Deltagarna får fast tjänst som fortlöper efter utbildningen, och anställda med fast tjänst stannar i större utsträckning kvar, tror Kommunal.

– Vi är väldigt glada över att vi lyckats komma till den här överenskommelsen och ge de här personerna chans att utveckla sin kompetens, säger Karin Wiktorsson.

## Du behövs!

Vård- och omsorgsutbildningen har från och med hösten 2021 nytt innehåll och hoppas på många sökande!

Är du intresserad av att studera till undersköterska vid Jämtlands Vux i Bräcke?

Läs mer på [www.jgy.se/vux](http://www.jgy.se/vux)

Du kan också ringa 070-190 73 38 (studievägledare), eller 070-341 75 96 (utbildningssamordnare).

I Bräcke kommun pågår ytterligare ett projekt för att säkra kompetensförsörjningen inom vård och omsorg. Det går ut på att skapa hållbara scheman i syfte att förbättra arbetsmiljön.

## Bättre scheman i sikte

**I Bräcke kommun har** i nuläget ca 60 procent av vård- och omsorgsavdelningens tillsvidareanställda undersköterskor och vårdbiträden valt att arbeta deltid. Det kan finnas olika anledningar till det men hör ofta ihop med obehagliga arbetstider och tung arbetsbörda – som gör att heltid kan kännas övermäktigt. Projektet Heltidsresan ska analysera bland annat hur schemalagningen kan förändras så att anställda får en bättre arbetsmiljö. Moa de Beau är projektledare i Bräcke kommun.

– Målet för det nationella projektet är att fler medarbetare ska gå från deltid till heltid men det är inte Bräcke kommuns huvudmål, vår inriktning är att skapa hållbara scheman som gör att personalen vill vara kvar hos oss så länge som möjligt, berättar hon.

Däremot är heltid ett så kallat effektmål, för om projektet lyckas åstadkomma hållbara scheman och förbättra arbets-

miljön i stort kan det få som effekt att anställda vill jobba mer än de gör idag. Det är bra eftersom det skulle täcka upp en del av bristen på personal.

**Det huvudsakliga målet** är alltså att minska stressen och pressen på arbetsplatser. Det är svårt att hitta en enkel lösning på det som passar både kommunens särskilda boenden och hemtjänstområden och därför kommer ett individuellt inriktat arbete att ske på varje enhet under projektet, som startade i januari i år.

– Det är viktigt att medarbetarna får komma till tals och vara delaktiga under detta projekt, då de sitter inne på otroligt många nytänkande och kreativa idéer och lösningar som vi behöver ta vara på och använda oss av. Vi behöver göra förändringar som långsiktigt gynnar både medarbetarna och verksamheterna, säger Moa de Beau.

## Ulrika guidar framtidens medarbetare

Att Bräcke kommun har bra medarbetare går inte oemärkt förbi. Som ett exempel har vår distriktssköterska Ulrika von Post utsetts till årets handledare av Vårdförbundet Jämtland, tack vare hennes trygga sätt att guida sjuksköterskestudenter under deras praktik på Gimsätra.

Som distriktssköterska på särskilt boende har Ulrika det övergripande ansvaret för omvårdnadsarbetet, genomför det specifika sjuksköterskearbetet på boendet, har hand om viss medicinering, planering och handledning av undersköterskor i vissa moment.

Ulrika von Post samverkar också med övriga professioner, rehab t.ex.



**Ulrika von Post** har jobbat som distriktssköterska i Bräcke kommun i många år och brukar varje år ta emot praktikanter från sjuksköterskeutbildningen. Numera jobbar hon på Gimsätra och det var en av hennes senaste praktikanter som skrev den motivering som gjorde att hon fick utmärkelsen. Den lyder som följer:

*”Som handledare är Ulrika trygg, kompetent och entusiasmerande. Hon är mån om att lära känna sina studenter och individanpassa handledningen. Hon utmanar sina studenter att tänka själva, vara vetgiriga och ger gott om utrymme för reflektion och funderingar.”*

**Årets handledare utses** varje år av styrelsen i Vårdförbundet Jämtland och Ulrika är förstas glad över utmärkelsen.

– Jag tycker att det är roligt att handleda studenter och det här är ett kvitto på att jag också gör ett bra jobb, säger hon.



Foto: Marita Larsson

## Cykeln på SÄBO

En cykel som kan användas av personal och brukare tillsammans finns nu att nyttja av kommunens särskilda boenden. På bilden är det Hildur Vesterlund och Susanne Sandberg Morin som tränar inne på Furugränd innan utesäsongen börjar.

NÄRA  
FÖRETAGANDE

# GRÖN- BETESÄGG från Tavnäs



I skrivande stund råder fågelinfluensa i Sverige och då måste hönor som lägger ägg till försäljning hållas inomhus. Anna Wanneberg och Patrik Wallberg hoppas att reglerna är borta till sommaren då hönorna ska få komma ut på grönbeta.

För tre år sedan flyttade familjen Wanneberg/Wallberg från Stockholm till Tavnäs. Här har de förverkligat sina självhushållardrömmar och nu även kommit en bit på väg med sitt företag Poppelgården. Först ut till försäljning är grönbetesägg.

**Det var efter en husvisning i Sveg** som familjen fastnade för Jämtlands vidsträckta vyer och många sjöar, men slumpen förde dem till Bräcke kommun. Det var helt enkelt här den perfekta gården dök upp. En anledning är att det finns tre hus på gården som passar deras generationsboende. Anna och Patrik med barn bor i ett hus, Annas bror i det andra och hennes mamma i det tredje. En annan anledning är marken och möjligheterna. Här finns plats för stort växthus, massor av kål och potatis, bikupor, hästar och numera även 115 värphöns.

**Hönsen har fått flytta in** i det utrymme där den tidigare ägaren torkade ved, som är ombyggt till ett ljus och rymligt hem. Här har de sällskapliga hönorna ungefär fyra gånger så mycket plats som kravet för höns i ekologisk produktion. Och i sommar kommer de leva livet utomhus när de flyttar ut i ett mobilt hönshus med tillhörande hage. Ekipaget ska flyttas med jämna mellanrum till nytt och fräscht bete.

Att låta höns beta gräs har många fördelar: Hönsen blir gladare, inte minst, och äggen blir dessutom gulare, godare och nyttigare.



– Gräset som hönsen äter förbättrar ägget med vitaminer som vi människor inte kan få i oss annars eftersom vi inte kan äta gräs själva. Ett syfte är också att hönsen ska förbättra våra marker. Det är positivt för jorden att de betar, luckrar upp och gödslar. På så vis bidrar de till kretsloppet, säger Anna.

#### De försäljningskanaler Poppelgården

har hittills är Reko-ringen i Gällö, grupper på sociala medier och direktkontakt med grannar som kan komma förbi och köpa. Kunder kan också prenumerera på ägg i den frekvens som passar dem.

För Anna och Patrik handlar företagandet om att bidra till en hållbar matproduktion utan transporter, och för dem själva är det viktigt att veta var maten de äter kommer ifrån. Att satsa på ägg känns som ett bra ben att stå på bland den mix av produkter de tänker skapa på Poppelgården, tycker Patrik.

– Grunden till att vi flyttade hit var att vi ville odla åt oss själva men nu vill vi skala upp det och även sälja grönsaker. Ägg är bra som komplement till grönsaker eftersom det kan produceras året om. Och det känns kul att kunna erbjuda ägg från bra djurhållning till människor i bygden, säger han.

I april var det premiär för den första Reko-ringen i Bräcke kommun. I och med det har det blivit mycket enklare för kommuninvånare att handla närproducerat.

## Handla bra mat utan mellanhänder

**Reko-ringar finns på många platser** i Sverige och fungerar som en marknad där konsumenter beställer vad de vill ha på förhand. Lokala producenter aviserar vad de har att sälja via inlägg i en Facebook-grupp där konsumenter sedan kommenterar vad de vill köpa. Sedan möts de upp vid en angiven plats och tid.

Platsen för Bräcke kommuns Reko-ring är hembygdsgården i Gällö. På premiärdatumet möttes elva producenter och ett sextiotal konsumenter, där den senare gruppen uppmanats att komma utspridda under en timme för att coronasäkra det hela.

**Johanna Axelsson Lundin** är en av initiativtagarna till Reko-ringen i Gällö och hon tycker att starten varit lyckad, med fin respons från både konsumenter och producenter.

Hittills erbjuder Reko-ringen i Gällö till exempel ost (ko, get och får), fil, surdegsbröd, tunnbröd, honung, bär, lättöl, kött, charkuterier, men även hantverk och plantor.

Johanna Axelsson Lundin och hennes man säljer ägg och grillkol från den nystartade verksamheten Ösjö Småbruk. Framöver kan de förhoppningsvis även erbjuda grönsaker och kryddor. För dem är det viktigt att kunna ge sina barn närings-

rik, lokal och giffri mat på riktigt, utan att kompromissa med ekosystemet. Genom Reko-ringen kan även andra ta del av detta.

– Ett stort syfte är att skapa en direkt dialog mellan konsument och producent. Konsumenterna ska komma närmare sin mat. Handlar du på Reko-ring kan du ställa frågor och ge feedback till oss producenter och efterfråga sådant du vill ha. Det är dit vi vill nå, säger Johanna.

**Till att börja med kommer Reko-ringen** i Gällö återkomma varannan vecka. Eftersom den är nystartad behöver upplägget utvärderas löpande. Blir det för många deltagande kan en ny plats vara aktuell, och det kan bli aktuellt att ha utlämning även i Bräcke. Konceptet går att utveckla efter vad konsumenterna efterfrågar.

All info om hur det fungerar och alla aviseringar om vad som säljs får du genom att ansluta dig till gruppen "Reko-ring Bräcke" på Facebook.



Johanna  
Axelsson Lundin.



Varken producenter eller konsumenter behöver bo i Bräcke kommun för att vara med i Reko-ringen här, men grundkravet är att det som säljs ska vara producerat i närområdet.

## Företagsbesök under pandemin

Det "Program för ett blomstrande näringslivsklimat" som antogs 2019 fortgår med aktiviteter. I en tid där det är svårt att mötas fysiskt prövar vi oss fram med digitala frukostmöten varje månad, digitala branschträffar där vi

ser att näringen har behov av att prata branschgemensamma frågor och nätverka. Även företagsbesöken erbjuds digitalt med förhoppningen om att återgå till fysiska träffar redan i höst. Till hösten planeras företagsturné, där

politiker och tjänstemän möter företagaren på den ort de verkar. Du som företagare kan registrera din e-post för vårt nyhetsbrev för att få reda på vad som händer: [www.bracke.se/nyhetsbrev](http://www.bracke.se/nyhetsbrev)

NÄRA  
FÖRENINGSLIV

En nyhet i

# TUSENÅRIGA FOTSPÅR

Från Björkbergets topp ser du en bra bit av Revsundssjön och de djupa skogarna som omger den.

S:t Olavsleden har fått en ny spektakulär sträckning mellan Gällö och Viken tack vare bland andra Friluftsrådet och Gällös lokala motorcykelklubb. Är du höjdrädd bör du dock hålla dig till den gamla stigen.

**Uppe på Björkberget** är sikten så bra att obehöriga inkräktare kan upptäckas i god tid. Det var vad berget förr i tiden användes till, när skidtunneln i Gällö var topphemlig försvarsanläggning. I dessa dagar används utsikten enbart till att njuta av, vilket är precis vad pilgrimsvandrare nu kommer göra. En nybyggd trappa leder dem sedan ner till skidtunneln via en öppning i taket. Väl nere kan de ta en lunch eller fika i receptionen och samtidigt passa på att bläddra i böckerna i det nyinrättade pilgrimscentret.

Bakom projektet med den nya sträckningen står Friluftsrådet Revsund, med bidrag och hjälp från många olika personer och aktörer. Det är Huggori MC i Gällö som stått för byggnationen av trappan, med material som de till stor del fått skänkt till sig. Roger Hägglund är en av medlemmarna i MC-klubben, som är mer av en kompis klubb.

– **Friluftsrådet ville att Pilgrimsleden** skulle gå ner här för att få en roligare sträckning, och det passar särskilt bra nu när det är ett pilgrimcenter i skidtunnelns reception. Vi har hjälpt Friluftsrådet förut och tycker att det här är en kul grej för byn som också ger positiva kringeffekter för både vandraren och tunneln, säger han.

Det återstår en del småfix innan den nya sträckningen tas i bruk officiellt. Invigning planeras till juli. Följ Friluftsrådet Revsund på Facebook eller se kommunens evenemangskalender för aktuellt invigningsdatum.

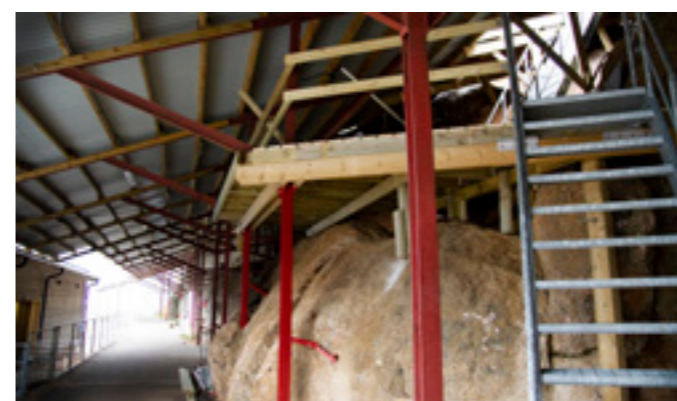
**När den nya sträckningen** är i bruk kommer en skylt i utkanten av Gällö samhälle guida vandraren. Den tidigare sträckningen av S:t Olavsleden går närmare landsvägen och kommer även fortsättningsvis vara möjlig att nyttja. Den lämpar sig bättre för de som cyklar, rider eller har hund med sig. Och för höjdrädda.

## Miljöstipendiet till Friluftsrådet

Friluftsrådets lokalavdelning Revsund är den senaste mottagaren av Bräcke kommuns miljöstipendium på 5 000 kr. De får stipendiet för sitt arbete med att förenkla vägen ut i naturen för invånare och besökare i kommunen, inte minst genom årets insats på S:t Olavsleden.

Föreningen drar varje år längdskidspår på Revsundssjön i Gällö som nyttjats flitigt av både ortsbor och Gällö skolas elever. De anordnar också resor och events som hjälper människor att upptäcka både kända och gömda pärlor i kommunen med omnejd.

Vill du nominera någon till nästa års kultur-, miljö- eller idrottsstipendium gör du det på [www.bracke.se/stipendierochfonder](http://www.bracke.se/stipendierochfonder)



Mycket av det praktiska arbetet genomfördes i höstas av Gällös lokala motorcykelklubb. Ett hål i taket leder vandraren från berget ner till skidtunnelns reception.

## HittaUt i Bräcke!

I ett samarbete mellan Ånge Orienteringsklubb och Östersunds Orienteringsklubb blir Bräcke tätort ett HittaUt-område sommaren 2021. HittaUt är ett friskvårdsprojekt med karta och modern teknik i fokus som finns på ett hundratal platser i Sverige. Det är ett enkelt och roligt sätt att få motion samtidigt som du får testa orientering med app och karta. Bräcke kommer att ha 25 checkpoints/kontroller och ingår i HittaUt Östersunds kartmaterial. Det är gratis att delta, och kartorna kommer bland annat att finnas på biblioteket. Mer information kommer i lokal annonsering!



Foto: Svenska Orienteringsförbundet

## Vill du bli en aktör längs S:t Olavsleden?

Är du intresserad av att engagera dig i S:t Olavsleden på något sätt, t.ex. hyra ut boende eller anordna aktiviteter? Gå in på [www.stolavsleden.com](http://www.stolavsleden.com) och klicka dig vidare till Partners så hittar du information som hjälper dig vidare.

## Tillväxtpengar till skidtunneln

MidSweden365 får 1,3 miljoner som ska gå till produkt- och affärsutveckling. Av pengarna kommer 75 procent från Tillväxtverket och resterande från Region Jämtland Härjedalen. Satsningen ska pågå under ett års tid och syftar till att skidtunneln tillsammans med företag och föreningar i närområdet ska arbeta fram nya produkter och paketeringar. Kontakta skidtunneln om du vill engagera dig.



# Varför behöver kommunen spara pengar?

**Under de senaste åren** har Bräcke kommun fått hantera flera kriser med bl.a. stormar, skogsbränder och en pandemi. Men nu står vi inför den största utmaningen på länge. Om bara ett år kommer kommunens utgifter att vara ca 40 miljoner kronor större än kommunens inkomster, om vi inte gör något. Då kan man undra hur det blivit så? Jag skulle säga att det främst beror på tre saker:

- Kommunen har minskat i befolkning med nästan 100 personer per år. Det beror på att det föds ca 60 barn per år men det avlider närmare 100 personer. Och det flyttar in ca 300 personer samtidigt som det flyttar ut ca 350. Varje år när befolkningen minskar med 100 personer tappar kommunen nästan 7 miljoner i skatteintäkter samtidigt som utgifterna är oförändrade. Det är därför kommunen varje år har tvingats göra förändringar och många har upplevt att det hela tiden saknats pengar i kommunkassan.
- Vi är en av de kommuner i landet som har mest utspridd befolkning, 75 procent bor inte i centralorten utan bor utspridda i mer än 100 byar. Det blir helt enkelt dyrare att ha verksamhet på flera ställen än bara i en centralort.

- De statliga utjämningsystemen kompenserar inte fullt ut vår och några andra kommuners struktur med gles och utspridd befolkning.

**Det vi hittills gjort är att** ge vår personal i uppdrag att se över ett tjugotal verksamheter och komma med förslag på förändringar. Vi har även pratat med vår statsminister och andra i regering och riksdag och förklarat vår situation samt krävt att staten tar sitt ansvar även för de mer glesbefolkade delarna av vårt land. Men även om vi skulle få bättre stöd från statligt håll vet vi att det är vi själva som måste klara av denna stora utmaning.

Det vi vet är att det inte kommer att vara som det varit förr i tiden, vi måste göra saker på nya sätt framöver. Och vi har ca 400 miljoner kronor att bedriva verksamhet för, det är mycket pengar trots allt. Så min fråga till dig är: vad tycker du är viktigast att vi använder våra gemensamma skattepengar till? Hör gärna av dig till oss förtroendevalda och säg din mening!

**Jörgen Persson (S)**  
kommunstyrelsens ordförande i Bräcke kommun

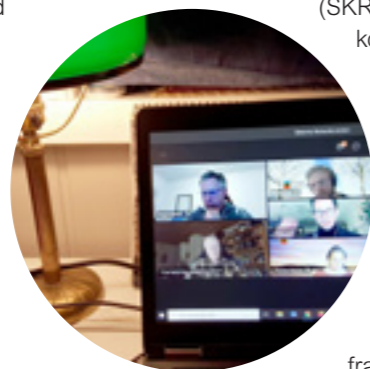
## Digital byturné

**Under våren har digitala bymöten** ägt rum där tre representanter från majoriteten, Jörgen Persson (S), Johan Looock (M) och Anders Lundqvist (V), tillsammans med kommundirektören och landsbygdsutvecklaren träffat medlemmar ur byaföreningar, och andra ideellt aktiva.

Under mötena har inflyttarprojektet En attraktiv region presenterats (läs mer om det på sidan 6-7). Därefter har det ekonomiska läget avhandlats.

Två ämnen som på kommunalt språk kan kokas ner till frågorna: Hur ökar vi inkomsterna och hur minskar vi utgifterna?

**Under mötena har kommunalrådet** Jörgen Persson förklarat varför kommunen behöver spara pengar. Svaret på det hittar du som läser den här tidningen i hans text ovan.



Under bymötena har Jörgen Persson också berättat om den genomlysning som Sveriges kommuner och regioner (SKR) gjort, som jämför hur mycket pengar Bräcke kommun lägger på sina verksamheter jämfört med kommuner i liknande storlek. Genomlysningen visade att Bräcke kommun har en hög ambitionsnivå när det gäller vård, skola och socialtjänst vilket drar upp kostnaderna. Till exempel har vi en hög lärartäthet.

**Under mötena har deltagarna** fått komma med inspel kring vad de tycker ska prioriteras när Bräcke kommun ska fördela sin budget på 400 miljoner kronor. Några saker som framkom under mötena är att kultur och bidrag till föreningslivet är fortsatt viktigt. Deltagarna ser det också som viktigt att kommunen verkar för bra infrastruktur och attraktiva bostäder samt marknadsför kommunen.



## Ny besökswebb och ny evenemangskalender

**På sidan 6 kan du läsa om** kommunens nya hemsida [www.brackenasta.se](http://www.brackenasta.se). Från och med nu ligger kommunens turistinfo på den här hemsidan, under fliken Se & Göra. Här kan du få tips på besöksmål oavsett om du är gäst långväga ifrån eller en hemestrare! Här har vi även en evenemangskalender där du kan se vad som händer i byarna. Du som arrangör skickar enkelt in tips genom ett formulär på hemsidan. I år delar vi inte ut en tryckt På Gång på grund av att vi fått in för få evenemangstips. Vi hoppas att ni får stor användning av den nya digitala evenemangskalendern istället!



## LOPPISKARTAN

På [www.brackenasta.se](http://www.brackenasta.se) under Se & Göra hittar du årets version av loppiskartan. Skriv ut den och ge dig ut på jakt efter hållbara fynd!

## TURISTKARTAN

**Nu trycks en ny turistkarta** för Bräcke kommun! Förutom karta och information innehåller den annonser från lokala företag om vad de erbjuder. Du kan hämta upp en karta i kommunhusets reception eller på någon av våra InfoPoints (se karta nedan).

Du som företagare kan reservera kartor genom att kontakta turistinformationen: **0693-163 00, [turism@bracke.se](mailto:turism@bracke.se)**

Nytt på turismfronten är även Jämtland Härjedalens reseguide, som du hittar på våra InfoPoints.

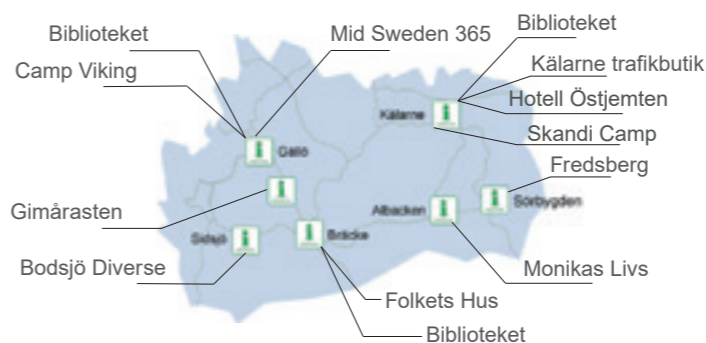


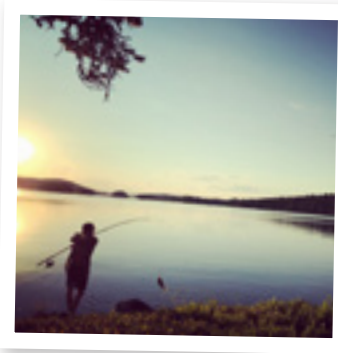
Foto: Upzone

## Höghöjdpark i Gällö

**MidSweden365 planerar** att från och med sommaren 2021 erbjuda höghöjdsbana för sina besökare. Företaget Upzone bygger och skidtunneln blir franchise.

Klättringen i höghöjdsparken är ett äventyr på 2,5 timme som passar både höjdvana och höjdrädda då det finns olika svårighetsgrader. Du får hjälp med säkerhetsutrustningen och tar dig sen ut på egen hand bland hinder och linbanor. Så ta med dig familjen eller vännerna på ett nära sommarlovsäventyr! Vill du göra det till en riktigt välfyllt hemester kan du kombinera klättringen med kanot eller SUP-board i Revsundssjön och övernatta i glampingtälten som finns bredvid tunneln.

NÄRA  
UPPLEVELSER



# HEMESTER!

## #hemesterbräckekommun

Runt knuten finns så mycket vackert, roligt och spännande att uppleva, och nu vill vi återigen att ni delar era bästa tips och bilder på Instagram, under hashtag

**#hemesterbräckekommun**

Tillsammans kan vi uppmärksamma lokala och klimatsmarta aktiviteter, och fylla flödet med både välkända och hemliga pärlor!

## VINN LYXIGA HEMESTER-DESSERTER!

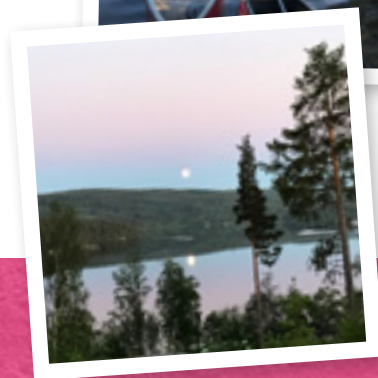
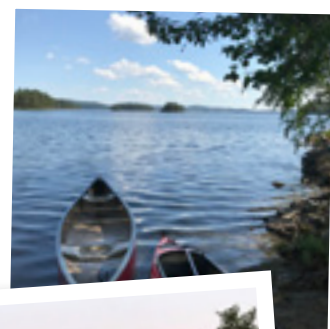
I sommar utlyser Bräcke kommun en tävling för dig som förevigar ett ögonblick i vår kommun och publicerar det på Instagram med hashtag **#hemesterbräckekommun** under juni, juli och augusti 2021.

Vi kommer att kora fem finalister, varav en vinnare, varje månad. Första pris varje månad är ett dessert-kit från Glassbaren som du kan ta med dig hem.

Följ oss i sociala medier för mer information:

Instagram: **brackekommun** (eller [instagram.com/brackekommun](https://www.instagram.com/brackekommun))

Facebook: **Bräcke Turistinformation** och **Bräcke kommun**



## TÄNK PÅ DET HÄR!

- Du behöver ha en öppen profil för att vara med i tävlingen.
- Dela aldrig en bild utan att identifierbara människor på bilden gett sitt samtycke.
- Bräcke kommun kommer dela/reposta inlägg från tävlingen i våra sociala medier under sommaren.
- Om du blir en av finalisterna eller vinnarna vill Bräcke kommun gärna använda din bild i marknadsföringssyften. Spara därför originalbilden så att den är möjlig att publicera högupplöst.
- Om du vinner förstapriset vill vi gärna att du gör ett inlägg om det på Instagram som vi får dela/reposta i kommunens sociala medier.



Bräcke  
kommun

LITE NÄRMARE!